



Międzynarodowa Konferencja Naukowa
„Zwrot ekologiczny w badaniach literatury dziecięcej i młodzieżowej”



Czytanie – doświadczenie – emocje.
Książki dla dzieci i młodzieży – teoria i praktyka odbioru (VI)

(konferencja hybrydowa: stacjonarna i zdalna)

17-19 czerwca 2022 r.

Organizatorzy:

**Instytut Filologii Polskiej (Uniwersytet Wrocławski),
Interdyscyplinarne Centrum Badań nad Edukacją Humanistyczną
(Uniwersytet Śląski w Katowicach),
Akademia Sztuk Pięknych we Wrocławiu,
National and Kapodistrian University of Athens,
Marshall University in West Virginia (USA)**

Miejsce konferencji:

Instytut Filologii Polskiej, Uniwersytet Wrocławski, pl. Nankiera 15, Wrocław

Świadomość, że żyjemy w antropocenie – epoce geologicznej cechującej się wyniszczającym wpływem człowieka na planetę – ma coraz większy wpływ na uprawianie literaturoznawstwa. Można wręcz tutaj mówić o swoistym zwrocie ekologicznym, w którym kluczową rolę odgrywają ekokrytyka – a więc pole badawcze zajmujące się zgłębianiem „relacji między literaturą a światem fizycznym” (Glotfelty i Fromm 1996, xviii) – literackie studia nad zwierzętami (Ortiz-Robles 2016)





i literaturoznawstwo posthumanistyczne (Clarke i Rossini 2017). Dziedziny te korzystają z narzędzi i koncepcji wypracowanych przez literaturoznawstwo, filozofię, geografię społeczną, biologię, antrozoologię, kognitywistykę, historię, socjologię czy psychologię, by interpretować twórczość literacką pod kątem jej potencjału proekologicznego (Barcz 2016) i postantropocentrycznego, by szukać nowej formy estetycznej wrażliwości, która będzie otwarta na doświadczanie otaczającego świata i jego nie-ludzkich mieszkańców, i wypracować nową koncepcję roli języka oraz wyobraźni. Czy kryzys ekologiczny jest zarazem kryzysem wyobraźni (Buell, cyt. za Fiedorczyk, Beltrán 2015), czy wręcz przeciwnie – wyobraźnię naszą rozszerza (Merwin, cyt. za Fiedorczyk, Beltrán 2015)?

Choć zwrot ekologiczny ogarnia „coraz szersze pole przedmiotowe – obejmując pomijane wcześniej gatunki literackie i literatury narodowe oraz sięgając ku nowej tematyce, zwłaszcza tej sytuującej się u zbiegu polityki ekologicznej oraz polityki płci, rasy i klasy” (Małecki 2014: 100), pomimo istotnych wyjątków (Barcz 2016; Rąbkowska 2017; Goga 2018) wciąż w niedostatecznym stopniu podejmuje problematykę literatury dziecięcej i młodzieżowej. Jest to luka o tyle istotna, że ze względu na kluczową rolę literatury dziecięcej i młodzieżowej w procesie socjalizacji, spośród wszystkich form twórczości literackiej to właśnie ona ma zapewne największy wpływ na kształtowanie postaw wobec środowiska i innych gatunków (Cole 2014). Nasza konferencja ma wypełnić tę lukę. W tym celu zapraszamy naukowców z całego świata (teoretyków oraz badaczy literatury dziecięcej i młodzieżowej, językoznawców, dydaktyków), a także wszystkich zainteresowanych do dyskusji i poszukiwań odpowiedzi na najbardziej nurtujące w ostatnich latach pytania o miejsce ekologii w szkolnym i prywatnym odbiorze prozy i poezji dziecięco-młodzieżowej, książek bogato ilustrowanych i picturebooków:

- Jakie funkcje i wartości przypisywane są naturze – zwierzętom, roślinom i pozostałym bytom nie-ludzkim – w tekstach kultury tworzonych szczególnie z myślą o najmłodszych odbiorcach? Jakie formy koegzystencji gatunków są w nich przedstawiane? Jak uobecniają się one w warstwie słownej, a jak w wizualnej?
- Czy literatura dla dzieci i młodzieży może uwrażliwiać czytelników i czytelniczki na potrzeby i los innych gatunków? Jaki wkład może wnieść do debat o dewastacji planety? I jak mogłaby pomóc nauczycielom w omawianiu kryzysu ekologicznego z uczniami?





Chcielibyśmy więc, aby przedmiotem namysłu stał się również obszar działań edukacyjnych i związana z nim recepcja dzieła literackiego. Zależy nam na tym, żeby wzbogacić rozważania akademickie o perspektywę odbioru rzeczywistego czytelnika, zwłaszcza ucznia (Budrewicz 2012), aplikując tym samym perspektywę ekokrytyki empirycznej (Schneider-Mayerson, Weik von Mossner, i Małecki 2020) w badaniach literatury dziecięcej i młodzieżowej. W trakcie czytania empatycznego dostrzegamy bowiem pozytywny wpływ literatury na wiedzę, emocje i postawy młodych osób (Papuzińska 1996). Zdobyte doświadczenia lekturowe mogą stanowić przyczynę rozbudzenia ich świadomości ekologicznej oraz zaszczerpić wśród najmłodszych chęć spotkania z więcej niż ludzkim światem (*more-than-human world*).

Zgłoszenia i wszelkie pytania dotyczące konferencji prosimy nadsyłać pocztą elektroniczną na adres:

ecological.return.literature@gmail.com

lub:

dorota.michulka@uwr.edu.pl

justyna.szumanska@uwr.edu.pl

justyna.zajac@uwr.edu.pl

sylwia.kaminska-maciag@uwr.edu.pl

mateusz.swietlicki@uwr.edu.pl

Przesłany dokument (.doc, .docx, .pdf), zatytułowany według schematu „Imię Nazwisko, Tytuł referatu”, powinien zawierać:

- abstrakt w języku polskim lub angielskim (maks. 600 słów);
- notę biograficzną w języku polskim lub angielskim (maks. 80 słów), w tym aktualną afiliację i tytuł naukowy;
- numer telefonu oraz e-mail.

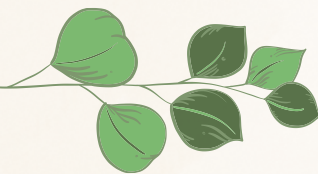
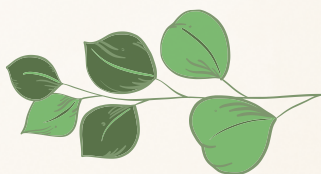
Można również zgłaszać własne propozycje nazw paneli dyskusyjnych.

Ostateczny termin nadsyłania tematów wystąpień oraz abstraktów mija **30 marca 2022 roku**. Organizatorzy zastrzegają sobie prawo wyboru referatów, które zostaną wygłoszone w trakcie konferencji naukowej (autorzy zostaną powiadomieni o przyjęciu zgłoszeń do 15 kwietnia 2022 roku). Udział w niej jest płatny. Opłata wynosi 250 zł i należy ją uiścić do 15 maja. Informację o numerze konta prześlemy w późniejszym terminie.

Więcej wiadomości można znaleźć na stronie konferencji naukowej:

<https://environmentalturn.wixsite.com/conference>





Konferencja odbędzie się w Instytucie Filologii Polskiej Uniwersytetu Wrocławskiego (pl. Nankiera 15b) oraz zdalnie (na platformie MS Teams) w dn. 17-19 czerwca 2022 roku.

Planowane języki wystąpień: polski i angielski.

Przewidywana jest publikacja w czasopiśmie punktowanym.

Serdecznie zapraszamy!

Goście plenarni:

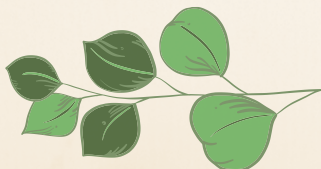
Nina Goga (Norway)
Magdalena Rembowska – Płuciennik (Poland)
Jaana Pesonen (Finland)
Marek Oziewicz (USA)
Anna Barcz (PAN, IBL)
Kimberly McFall (USA)
Farriba Schulz (Germany)
Wojciech Małecki (Poland)
Małgorzata Wójcik – Dudek (Poland)
Tzina Kalogirou (Greece)
Björn Sundmark (Sveden)
Emilya Ohar (Ukraine)

Opiekunowie naukowcy konferencji:

Wojciech Małecki (UWr); Dorota Michułka (UWr); Dariusz Dybek (UWr)

Komitety organizacyjny:

Sylwia Kamińska – Maciąg (UWr)
Kamila Kowalczyk (UWr)
Anna Maciejewska (UWr)
Bernadetta Niesporek – Szamburska (UŚ)
Justyna Szumańska (UWr)
Mateusz Świetlicki (UWr)
Sabina Światała (UWr)
Anita Wincencjusz – Patyna (ASP, Wrocław)
Małgorzata Wójcik – Dudek (UŚ)
Justyna Zając (UWr)





Komitet naukowy:

Olgahan Baksi Yalcin (Yeni Yüzyıl Üniversitesi of Istanbul)

Marnie Campagnaro (University of Padua)

Nina Goga (Bergen University College)

Janet Evans (Independent Scholar)

Tzina Kalogirou (National Kapodistrian University in Athens)

Kimberly McFall (Marshall University, WV, USA)

Isaac Larison (Marshall University, WV, USA)

Xavier Mínguez-López (University of Valencia)

Emilya Ohar (Publishing and Printing Academy, Lviv)

Jaana Pesonen (University of Helsinki)

Ana Margarida Ramos (University of Aveiro)

Farriba Schulz (Freie University in Berlin)

Bibliografia:

1. Barcz A. (2016), *Realizm ekologiczny: od ekokrytyki do zookrytyki w literaturze polskiej*, Katowice.
2. Budrewicz Z. (2012), *Odbiorca szkolnej lektury jako podmiot doświadczający*, [w:] *Doświadczenie lektury. Między krytyką literacką a dydaktyką literatury*, pod red. K. Biedrzycki, A. Janus-Sitarz, Kraków, s. 63–73.
3. Cole M. (2014), *Our children and other animals: the cultural construction of human-animal relations in childhood*, Farnham, Surrey, Burlington.
4. Fiedorczuk J., Beltrán G. (2015), *Ekopoetyka / Ecopoética / Ecopoetics. Ekologiczna obrona poezji*, Warszawa.
5. Goga N. (2018), *Ecocritical Perspectives on Children's Texts and Cultures. Nordic Dialogues*, ed. by Goga, N., Guanio-Uluru, L., Hallås, B.O., Nyrnes, A., Palgrave.
6. Małecki W. (2014), *Ziemia wyklętego ludu albo rzecz o zielonym postkolonializmie*, [w:] *Historie, społeczeństwa, przestrzenie dialogu. Studia postzależnościowe w perspektywie porównawczej*, pod red. H. Gosk, D. Kołodziejczyk, Kraków.
7. Ortiz-Robles M. (2016), *Literature and Animal Studies*, New York.
8. Papużyńska J. (1996), *Dziecko w świecie emocji literackich*, Warszawa.
9. Rąbkowska E. (2017), *Dzieci, zwierzęta i wielka zabawa. Przekształcenia wątków zwierzęcego folkloru w polskiej literaturze dla dzieci i młodzieży w perspektywie kulturowych studiów nad zwierzętami (cultural animal studies)*, „Polonistyka. Innowacje”, nr 5.
10. Schneider-Mayerson M., Weik von Mossner A. i Małecki W. (2020), *Empirical Ecocriticism: Environmental Texts and Empirical Methods*, “ISLE: Interdisciplinary Studies in Literature and Environment”, Vol. 27, s. 327–336, <https://doi.org/10.1093/isle/isaa022>.
11. *The Cambridge companion to literature and the posthuman. Cambridge companions to literature* (2017), ed. by Clarke B., Rossini M., New York.
12. *The ecocriticism reader: landmarks in literary ecology* (1996), ed. by Glotfelty Ch., Fromm H., Athens.

