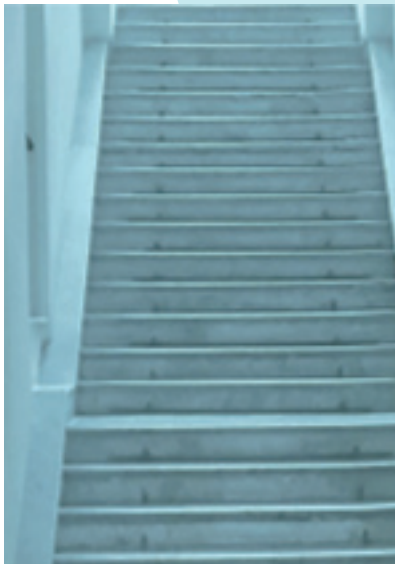




# **INSTYTUT BADAŃ LITERACKICH** **POLSKIEJ AKADEMII NAUK**



**OFERTA**  
**EDUKACYJNA**  
**STUDIA III STOPNIA**  
**PODYPLOMOWE**  
**KURSY**  
**ERASMUS+**

## O INSTYTUCIE

Instytut Badań Literackich Polskiej Akademii Nauk należy do pionierskich instytutów badawczych reprezentujących nauki humanistyczne. Został powołany w roku 1948. Od roku 1952 jest placówką Wydziału I Nauk Społecznych PAN; w roku 1998 uzyskał osobowość prawną. Instytut po ostatniej ocenie parametrycznej po raz kolejny otrzymał najwyższą kategorię A+ i znalazł się w gronie najlepszych jednostek naukowych.

IBL PAN od lat prowadzi działalność badawczą w dziedzinie literaturoznawstwa, a w szczególności: historii literatury polskiej, teorii literatury, komparatyki, metodologii badań literackich, nauki o języku artystycznym, edytorstwa naukowego, informacji i dokumentacji badań literackich, wiedzy o kulturze oraz w innych zakresach, wynikających z aktualnych potrzeb humanistyki. W IBL PAN realizowane są długofalowe projekty dokumentacyjne i edytorskie, m.in. Polska Bibliografia Literacka, Słownik Polszczyzny XVI wieku czy Słownik Współczesnych Pisarzy i Badaczy Literatury, Biblioteka Pisarzy Staropolskich i Biblioteka Pisarzy Polskiego Oświecenia, edycje pism Jana Kochanowskiego, Gustawa Herlinga-Grudzińskiego, Elizy Orzeszkowej.

Wyróżnia się m.in. zaawansowanymi badaniami w zakresie: studiów staropolskich, nowoczesnego edytorstwa, geografii literackiej, kultury dziewiętnastego wieku, badań nad Zagładą, komunizmem, *gender studies*, humanistyki cyfrowej i *animal studies*.

W realizacji planów naukowych IBL PAN współpracuje m.in. z polonistycznymi placówkami wyższych uczelni, z zagranicznymi ośrodkami naukowymi, z instytutami Wydziału I PAN. Prowadzi działania o zasięgu międzynarodowym, takie jak np. Olimpiada Literatury i Języka Polskiego, od 1990 roku poza krajem (Litwa, Łotwa, Białoruś, Ukraina, Rumunia, Grecja, Francja, Węgry, przez pewien czas Czechy, Słowacja).

IBL PAN przewodniczy działaniom międzynarodowej sieci badawczej NEP4DISSENT - New Exploratory Phase in Research on East European Cultures of Dissent, zdobywszy, jako pierwsza w Polsce jednostka w dziedzinie nauk humanistycznych, finansowanie COST. Współpracuje m.in. z Instytutem Literatury Czeskiej Akademii Nauk Republiki Czeskiej (projekt „Przyszłość polskiej i czeskiej bibliografii literackiej: w stronę integracji i wykorzystania w badaniach porównawczych”), z Leibniz-Institut für Raumbezogene Sozialforschung (projekt „Społeczno-kulturowe konstrukcje podatności na zmiany i adaptacji do nich. Niemiecka i polska percepcja groźnych fenomenów akwaticznych w regionach rzeki Odry”), z francuską platformą internetową OpenEdition (projekt „EAST. Enhancing Accessibility and Sustainability of Teksty Drugie”).

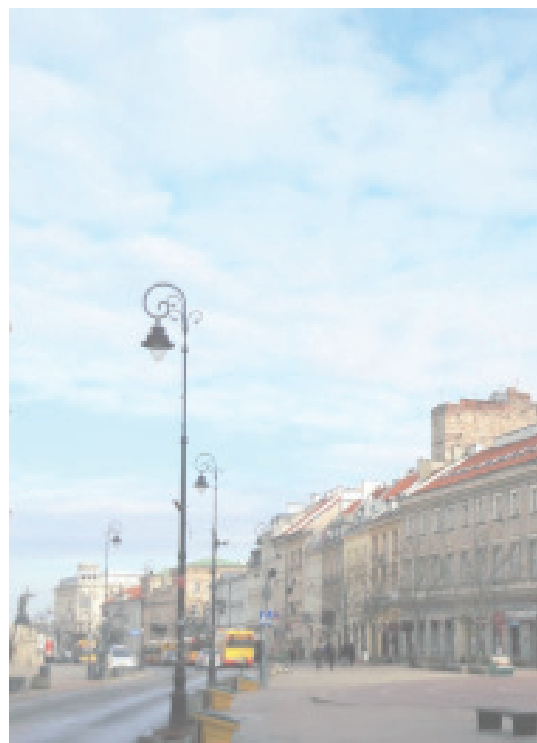
Strona internetowa: <http://ibl.waw.pl/>

Facebook: <https://www.facebook.com/InstytutBadanLiterackichPAN/>

Twitter: <https://twitter.com/IBLPAN>

Instagram: [https://www.instagram.com/instytut\\_badan\\_literackich\\_pan/](https://www.instagram.com/instytut_badan_literackich_pan/)

Działalność Instytutu to także **kształcenie polonistyczne**. Instytut prowadzi studia III stopnia (Stacjonarne Studia Doktoranckie Instytutu Badań Literackich PAN, Interdyscyplinarne Studia Doktoranckie „Humanistyka cyfrowa”, a od przyszłego roku akademickiego Szkoła Doktorska Anthropos), studia podyplomowe: Gender Studies, Glottodydaktyka. Nauczanie języka polskiego jako obcego, Zarządzanie Kulturą w Administracji Rządowej, Samorządowej i w Organizacjach Pozarządowych, Podyplomowe Studia Polsko-Żydowskie oraz kursy: Kurs Kreatywnego Pisania, Literatura i psychoanaliza, Kurs Poprawnej Polszczyzny, Kurs Retoryki Praktycznej, Warsztat pisania scenariusza i dramatu. Instytut uczestniczy w programie Erasmus+, dbając o podniesienie jakości i umiędzynarodowienie swojej oferty edukacyjnej, dążąc do intensyfikacji wymiany stypendialnej studentów oraz wykładowców z uczelniami partnerskimi. Prowadzi specjalistyczną bibliotekę naukową oraz Wydawnictwo IBL. W 2016 roku Instytut Badań Literackich PAN dołączył do elitarnego grona polskich instytutów naukowych wyróżnionych przez Komisję Europejską znakiem „HR Excellence in Research”.



ul. Nowy Świat 72, 00-330 Warszawa  
tel.: +48 (22) 826-99-45, +48 (22) 657-28-95  
e-mail: sekretariat@ibl.waw.pl  
Dyrektor: prof. dr hab. Mikołaj Sokołowski  
Zastępca Dyrektora ds. Ogólnych: dr Grzegorz Marzec



# SZKOŁA DOKTORSKA ANTHROPOS

## Instytutów Polskiej Akademii Nauk

Szkołę Doktorską Anthropos tworzy dziewięć Instytutów PAN: Instytut Archeologii i Etnologii, Instytut Badań Literackich, Instytut Geografii Przestrzennego Zagospodarowania im. S. Leszczyckiego, Instytut Historii im. T. Manteuffla (podmiot odpowiedzialny), Instytut Historii Nauki im. L. i A. Birkenmajerów, Instytut Języka Polskiego, Instytut Kultur Śródziemnomorskich i Orientalnych, Instytut Sławistyki oraz Instytut Sztuki. Kształcenie w szkole jest bezpłatne. Doktoranci otrzymują stypendia na warunkach określonych ustawowo.



**Rekrutacja do szkoły** odbywa się w drodze konkursu. Możliwa jest także rekrutacja własna przeprowadzana przez jeden z Instytutów dla kandydatów, którzy będą uczestniczyć w krajowych i międzynarodowych grantach badawczych.

**Ramowy program kształcenia** w Szkole Doktorskiej Anthropos umożliwia zdobycie interdyscyplinarnej wiedzy z zakresu nauk humanistycznych i społecznych oraz realizację indywidualnego planu badawczego.

**Przez pierwsze dwa lata** doktoranci będą uczęszczać na wspólne dla wszystkich interdyscyplinarne konwersatoria prowadzone przez naukowców z instytutów tworzących Szkołę Doktorską Anthropos oraz zaproszonych gości z Polski i zagranicy. Będą także uczestniczyć we wspólnym seminarium doktoranckim, które umożliwi im kontakt z promotorami, różnymi tematami, typami pracy seminaryjnej i metodami badań. Kolejny blok wspólnych zajęć: umiejętności akademickie i specjalistyczne będzie poświęcony rozwijaniu przez doktorantów warsztatu pracy naukowej oraz tzw. umiejętności miękkich. Ten blok obejmie m.in. ćwiczenia w zakresie pisania różnych typów tekstów naukowych, prezentowania wyników badań, prawa autorskiego, etyki badań i zdobywania środków na badania. Doktoranci będą się uczyć organizowania wydarzeń naukowych oraz prezentacji wyników prac podczas odbywających się co roku konferencji doktoranckich.

Pod koniec pierwszego roku studiów doktoranci przedstawiają koncepcję indywidualnego planu badawczego na otwartym seminarium, które w zamyśle ma być publiczną obroną tej koncepcji, w tym ćwiczeniem umiejętności dyskusji i argumentacji.

Doktoranci będą realizować indywidualną ścieżkę kształcenia w wybranym przez siebie instytucie – poprzez uczestnictwo w pracach zespołowych, seminariach zakładów i konsultacjach z promotorem. Na pierwszym i drugim roku każdy doktorant ma obowiązek uczestniczenia w co najmniej jednym seminarium organizowanym przez inny niż wybrany instytut współtworzący Szkołę Doktorską Anthropos.

Po dwóch latach kształcenia i przejściu przez ocenę śródkresową doktoranci będą realizować indywidualną ścieżkę kształcenia, uczestnicząc w pracach instytutów i przygotowując pracę doktorską pod opieką promotorów.

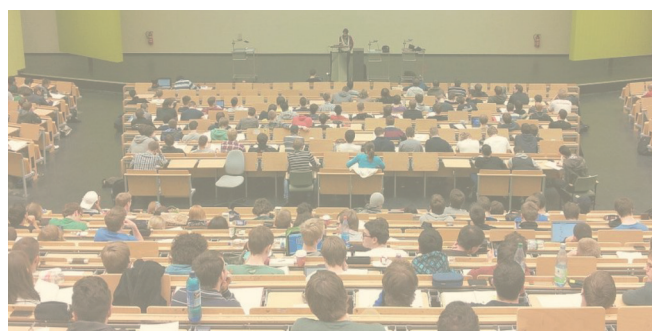
**Kierownik Szkoły Doktorskiej:**

dr Olga Linkiewicz (IH PAN)

**Koordinator w IBL PAN:**

mgr Marlena Sęczek

**Czas trwania:** 8 semestrów



Szczegółowe informacje dostępne są na stronach:

<https://ihpan.edu.pl/studia-doktoranckie/szkola-doktorska-anthropos-ipan/>

<https://www.facebook.com/Szko%C5%82a-Doktorska-Anthropos-351994632189408/>

# STUDIA PODYPLOMOWE





# Zarządzanie Kulturą w Administracji Rządowej, Samorządowej i w Organizacjach Pozarządowych

(w 2019/2020 – XVII edycja)

**Celem studiów** jest zwiększenie wiedzy i umiejętności, pozwalających na samodzielne zarządzanie podmiotem prowadzącym działalność w sferze kultury (samorządową instytucją kultury, organizacją pozarządową lub przedsiębiorstwem prowadzącym działalność w sferze kultury). Studia skierowane są do osób zarówno pracujących już na polu kultury, jak i tych, które rozpoczynają pracę w tym obszarze lub po prostu interesują się nowoczesnymi narzędziami marketingowymi oraz zarządzaniem kulturą. Zajęcia prowadzą specjaliści z dziedziny zarządzania, prawa i reklamy, znawcy programów europejskich, menedżerowie kultury, praktycy.

## Wybrane przedmioty:

Elementy prawa dla pracowników instytucji kultury; Udostępnianie kultury oraz korzystanie z bezpłatnych zasobów Internetu; Konstruowanie oferty edukacyjnej instytucji kultury; Komunikacja menedżera kultury - warsztat; Wybrane aspekty zarządzania instytucją artystyczną; Promocja i organizacja międzynarodowego wydarzenia kulturalnego – *case study*, Eurovision Song Contest; Współpraca z artystami. Promocja wydarzenia i zespołu muzycznego; ABC menedżera kultury - praktyczne aspekty pracy z artystami; Marketing i zarządzanie w kulturze; Praktyczne aspekty finansowania projektów kulturalnych w różnych obszarach zarządzania kulturą; Współpraca z artystami przy projektach kultury; Współpraca z mediami – warsztat; Promocja kultury w mediach lokalnych i regionalnych; Zarządzanie kryzysowe; Zarządzanie strategiczne. Przywództwo XXI wieku; Komunikacja społeczna w instytucji kultury – *case study*: Muzeum Pałacu Króla Jana III w Wilanowie; Społeczna odpowiedzialność organizacji (CSR) w biznesie i kulturze; Animacja kultury a praca ze społecznością lokalną: metody, konteksty, inspiracje – warsztat.

## Kierownik studiów:

dr hab. Agata Roćko, prof. IBL PAN

**Czas trwania:** 2 semestry (180 godz.).

Wykłady i ćwiczenia odbywają się raz w miesiącu (piątek w godz. 15.45-19.00, sobota i niedziela w godz. 9.00-16.00).

Absolwenci otrzymują świadectwo ukończenia studiów podyplomowych.

Szczegółowe informacje dostępne są na stronie:

<http://ibl.waw.pl/pl/edukacja/-studia-podyplomowe/podyplomowe-studia-zarządzania-kultura-w-strukturac>

# Glottodydaktyka.

## Nauczanie języka polskiego jako obcego

(w 2019/2020 – VI edycja)

**Celem studiów** jest przekazanie wiedzy oraz umiejętności niezbędnych w zawodzie nauczyciela języka polskiego jako obcego, języka polskiego jako drugiego. Program obejmuje przedmioty, które pozwolą przygotować się do pracy lektora języka polskiego jako obcego na wszystkich poziomach zaawansowania (A1–C2). Zajęcia prowadzone są przez wybitnych specjalistów, praktyków, trenerów oraz lektorów z wieloletnim doświadczeniem. Studia oferują również praktyki glottodydaktyczne, podczas których studenci mają lekcje pokazowe, prowadzone przez naszych metodyków, hospitują i sami prowadzą zajęcia z cudzoziemcami w szkole języka polskiego jako obcego. Studia przeznaczone są dla absolwentów studiów filologicznych oraz innych kierunków humanistycznych zainteresowanych nauczaniem języka polskiego jako obcego.

### **Kierownik studiów:**

dr hab. Agata Roćko, prof. IBL PAN

**Czas trwania:** 2 semestry (192 godz.)

Wykłady i ćwiczenia odbywają się raz w miesiącu (piątek w godz. 15.45–19.00, sobota i niedziela w godz. 9.00–16.00).

Warunkiem ukończenia studiów jest zaliczenie praktyk glottodydaktycznych oraz napisanie i obrona pracy dyplomowej realizowanej w grupach.

Absolwenci otrzymują świadectwo ukończenia studiów podyplomowych.

### **Wybrane przedmioty:**

Gry i zabawy językowe, grywalizacja i gamifikacja w nauczaniu języka polskiego jako obcego (jpjo); Kultura języka polskiego i normy zachowań językowych; Nowości w dydaktyce światowej – adaptacja na rynek polskiej glottodydaktyki; Nowoczesne technologie w edukacji językowej; Certyfikacja; Elementy prawa dla lektorów; Gramatyka funkcjonalna dla lektorów jpjo; Praca z dziećmi w nauczaniu jpjo; Kultura i tradycja w nauczaniu jpjo; Nauczanie specjalistyczne – jpjo w sferze biznesu; Profil lektora / profile studentów – praktyczne przygotowanie do zawodu: role lektora, praca z grupą, motywacja; Specyfika nauczania jpjo studentów z krajów Dalekiego Wschodu; Testowanie i ewaluacja na lekcji jpjo; Komunikacja międzykulturowa w klasie różnorodnej kulturowo i językowo; Metodyka nauczania jpjo; Specyfika nauczania języka polskiego jako odziedziczonego/drugiego; Warsztat pracy nauczyciela jpjo; Warsztaty emisyjno-logopedyczne dla przyszłych lektorów.

Szczegółowe informacje dostępne są na stronie:

<http://ibl.waw.pl/pl/edukacja/-studia-podyplomowe/podyplomowe-studia-glottodydaktyka>



# Podyplomowe Gender Studies im. Marii Konopnickiej i Marii Dulębianki

(w 2019/2020 - XII edycja)

**Celem studiów** jest przekazanie interdyscyplinarnej wiedzy w zakresie społeczno-kulturowej tożsamości płci, poddanie krytycznej analizie dotychczasowych przekonań o tym, co przemilczane, wypierane czy usuwane z kultury, nauki, społeczeństwa. W ofercie studiów znajdują się zajęcia poświęcone ogólnym zagadnieniom feminizmu, historii ruchu kobiecego oraz genderowym ujęciom m.in. historii literatury, psychoanalizy, filmoznawstwa, filozofii, historii, antropologii, socjologii. Oprócz zajęć teoretycznych i kulturoznawczych, przybliżających tematykę *gender*, słuchaczki i słuchacze podczas studiów mają możliwość zapoznania się z zagadnieniami dotyczącymi prawa, polityki równościowej, dyskryminacji, *gender mainstreaming*, ekonomii. Studia przeznaczone są dla absolwentów studiów wyższych zainteresowanych poszerzeniem wiedzy w zakresie najnowszych dokonań humanistyki zarówno krajowej, jak i zagranicznej. Przygotowują do samodzielnej pracy naukowej, dają podstawy warsztatu badawczego i mogą stanowić etap wstępny, pozwalający podjąć studia doktoranckie. Absolwenci studiów wykorzystują zdobytą wiedzę w praktyce zawodowej – akademickiej, w obszarze kultury czy działań społecznych.

## Wybrane przedmioty:

Warsztat antydyskryminacyjny; Historia ruchów kobiecych i feminizmu; Powieści dla dziewcząt; Polityka płci; Filozofia feministyczna; Militarizm, przemoc polityczna i płć; Archiwa kobiet: teoria i praktyka; Feministyczna krytyka filmowa; Teoria *gender* – główne pojęcia i koncepcje; Prawo, płć a dyskryminacja; Literatura i *gender*; Performatyka słowa i obrazu w kontekście studiów genderowych; Feministyczna historia mówiona. Wprowadzenie; Polityka równościowa w Polsce; Kobiety w chrześcijaństwie: zmiana i trwanie; Wprowadzenie do badań nad męskością. Warsztat interpretacyjny; Psychoanaliza; Płć i seksualność przed nowoczesnością.

## Kierownik studiów:

dr. hab Monika Rudaś-Grodzka, prof. IBL PAN

## Koordynator studiów:

mgr Agnieszka Wróbel

**Czas trwania:** 2 semestry (240 godz.).

Zajęcia odbywają się w soboty i niedziele (w godz. 10:45-18:15)

raz lub dwa razy w miesiącu.

# Podyplomowe Studia Polsko-Żydowskie

(W 2019/2020 - V edycja)

**Celem studiów** jest stworzenie zainteresowanym możliwości zapoznania się z wybranymi aspektami kultury i historii, w których nastąpiło spotkanie i wzajemne przenikanie się elementów żydowskich i polskich. Z założenia interdyscyplinarnej, program Studiów Polsko-Żydowskich wpisuje się w ten sposób zarówno w ramy studiów żydowskich, jak i studiów nad kulturą polską. Studia umożliwiają zastanowienie się nad wieloma ważnymi kwestiami związanymi z tradycją, historią, kulturą, tożsamością, religią w polsko-żydowskim kontekście.

Ofertę kierujemy przede wszystkim do osób, które chcą pogłębić swoją wiedzę na tematy związane ze wspólnymi wątkami polskiej i żydowskiej kultury oraz historii, a także do tych, które stawiają w tej dziedzinie pierwsze poznawcze kroki. Zajęcia prowadzą uznani specjaliści, którzy w swojej karierze naukowej zajmują się m.in. studiami żydowskimi, historią, literaturą, kulturoznawstwem i religioznawstwem.

## **Kierownik studiów:**

dr hab. Monika Rudaś-Grodzka, prof. IBL PAN

## **Koordinatorki studiów:**

dr Natalia Judzińska, dr Barbara Krawcovicz

**Czas trwania:** 2 semestry (218 godz.)

Zajęcia odbywają się w soboty i niedziele (w godz. 10:45-18:00).

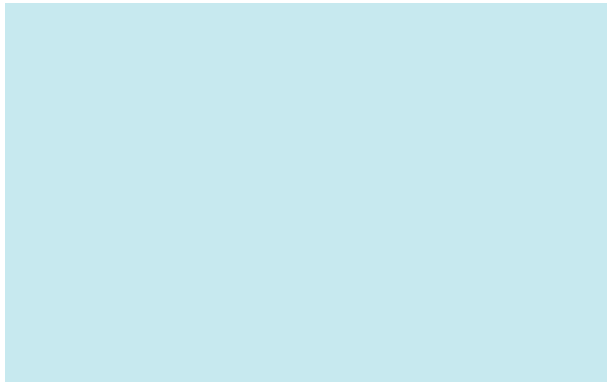
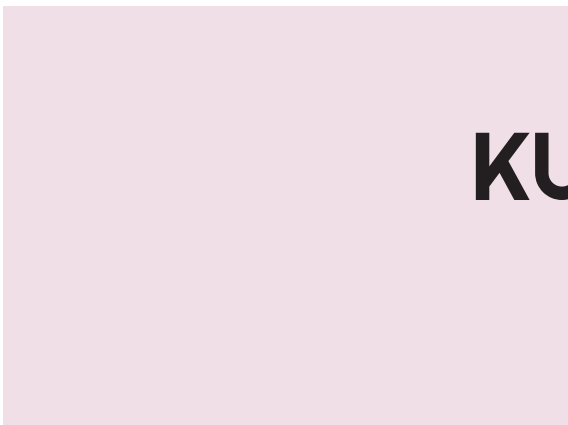
## **Wybrane przedmioty:**

Wstęp do studiów polsko-żydowskich; Złota era: film żydowski; Nowa żydowska polityka; Dialog chrześcijańsko-żydowski; Legenda mordu rytualnego; W cieniu Zagłady; Sztuka żydowska; Filozofia żydowska; Być świadkiem Zagłady; Tożsamość żydowska; Zagłada w zapiskach; Polscy Żydzi: pamięć; Kultura żydowska a popkultura; Pogromy antyżydowskie; Motywy żydowskie w literaturze polskiej; Żydowska Warszawa.



Szczegółowe informacje dostępne są na stronie: <http://studiazydowskie.edu.pl/>

# KURSY



# Kurs Kreatywnego Pisania (creative writing)

**Kurs skierowany** jest do osób podejmujących samodzielną twórczość poetycką, prozatorską, translatorską, dziennikarską oraz krytycznoliteracką. Ma kształtować wrażliwość, wyobraźnię, umiejętność stosowania form literackich, symboliki i świadomość językową. Rozwija wiele potrzebnych umiejętności pisarskich, dostarcza wiedzy o technikach pisania oraz o funkcjonowaniu rynku.

Zajęcia prowadzą osoby mające znaczący dorobek twórczy w dziedzinie poezji, prozy, eseju, krytyki literackiej i form dziennikarskich. W trakcie warsztatów uczestnicy mogą przedstawiać własne próby pisarskie.

Zaświadczenie ukończenia kursu będzie wystawiane na podstawie zaliczenia jednego z trzech rodzajów warsztatów: prozatorskich, poetyckich lub scenopisarskich (można spróbować swoich sił, zaliczając wszystkie trzy przedmioty).

Zajęcia prowadzone są w grupie liczącej około 25 osób. Nie ma warunków wstępnych, ale jeśli kurs cieszy się w danym roku dużym zainteresowaniem - lista jest zamykana.

**Przedmioty:** Sztuka eseju; Warsztat poetycki. Pisanie i czytanie; Warsztaty prozatorskie; Reportaż; Biografia; Prawo autorskie; Nowa humanistyka i wizje literatury; Warsztaty pisania scenariusza.



**Kierownik kursu:**

prof. dr hab. Anna Nasiłowska

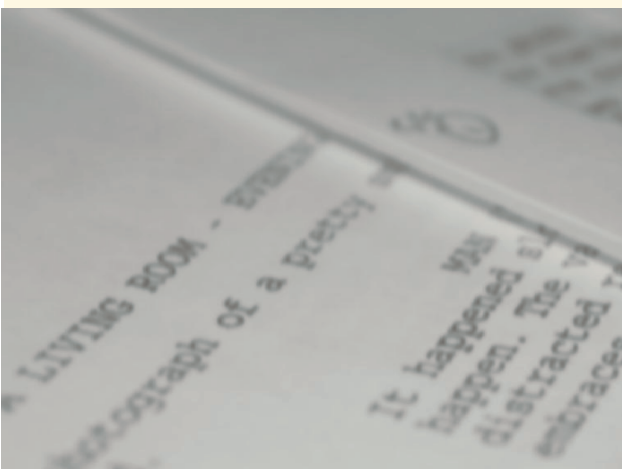
**Czas trwania:** 9 miesięcy (158 godz.)

Szczegółowe informacje dostępne są na stronie:

<https://ibl.waw.pl/pl/edukacja/kursy/kurs-kreatywnego-pisania>



# Warsztat pisania scenariusza i dramatu



**Celem zajęć** jest napisanie scenariusza filmu krótkometrażowego lub dramatu scenicznego.

Dotychczas w ramach kursu zorganizowano spotkania z pisarzami, m.in. Januszem Głowackim, Jackiem Dehnelem i Anną Jankó. Istnieje możliwość zorganizowania warsztatów dla grupy zaawansowanej (proza, dramat, scenariusz).

## **Kierownik kursu:**

prof. dr hab. Anna Nasiłowska

**Czas trwania:** 6 miesięcy (96 godz.)

Zajęcia odbywają się raz w miesiącu, w systemie zjazdów weekendowych (w godz. 9.00-16.00)

# Kurs Poprawnej Polszczyzny

**Kurs adresowany** jest do osób, które chcą porozumiewać się poprawnie i sprawnie w rodzimym języku. Na zajęciach kładziemy nacisk na ćwiczenia praktyczne, by przede wszystkim umożliwić słuchaczom ocenę ich indywidualnych kompetencji językowych. Kształcimy m.in. umiejętność posługiwania się figurami stylistycznymi, budowania poprawnych logicznie sądów, dostrzegania strategii komunikacyjnych przyjętych w tekście prasowym, zdolność wykrycia stosowanych w dyskursie publicznym (zwłaszcza w publicystyce politycznej i reklamie) mechanizmów manipulacji odbiorcą. Kurs ma też za zadanie poszerzyć w pewnym zakresie teoretyczną wiedzę o języku.

**Bloki tematyczne:** Kultura języka, Zagadnienia leksykalne, Praktyczna stylistyka.

**Kierownik kursu:**

dr Andrzej Lesiakowski

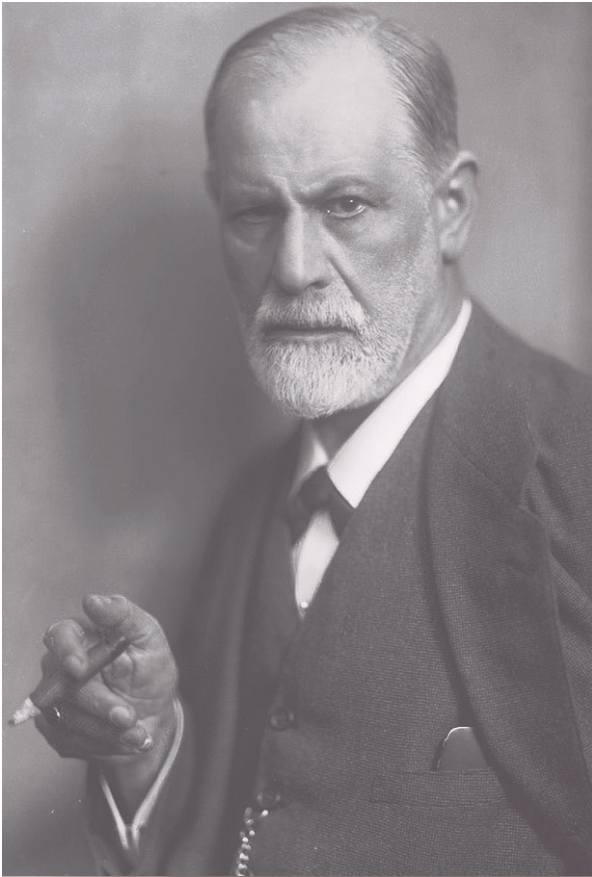
**Czas trwania:** 4 miesiące (112 godz.)



Szczegółowe informacje dostępne są na stronie:

<http://ibl.waw.pl/pl/edukacja/kursy/kurs-poprawnej-polszczyzny>

# Kurs Literatura i Psychoanaliza



**Program kursu** to cykl wykładowo-seminaryjny, który łączy dwa cele. Jeden z nich to zaznajomienie z podstawowymi odkryciami, pojęciami i twierdzeniami psychoanalizy, drugim celem jest ukazanie poprzez konkretne analizy wybranych tekstów literackich (z odwołaniami do teatru i filmu), jak znajomość ta poszerza nasze możliwości rozumienia ukrytego bogactwa znaczeniowego określonych utworów.

Kurs przeznaczony jest dla osób wszelkich zawodów, które pragną poszerzać swoją wiedzę o człowieku i kulturze, w szczególności dla pracowników naukowych i nauczycieli, a także dla doktorantów i studentów.

**Autorka programu, wykładowczyni i kierownik kursu:**

prof. dr hab. Danuta Danek

**Czas trwania:** 9 miesięcy, od października do czerwca. Zajęcia odbywają się w każdą ostatnią sobotę miesiąca w godz. 11.00-14.15 (konsultacje indywidualne 14.30-15.15).

Absolwenci mają możliwość kontynuowania kursu przez kolejne lata.

Szczegółowe informacje dostępne są na stronie:  
<https://ibl.waw.pl/pl/edukacja/kursy/kurs-literatura-i-psychoanaliza>

# Kurs Retoryki Praktycznej

**Kurs adresowany** jest do wszystkich, którzy chcieliby rozwinąć m.in. umiejętności publicznego przemawiania, skutecznego rozwiązywania konfliktów i sporów, precyzyjnego i poprawnego wyrażania myśli, posługiwania się mową ciała, dowiedzieć się, jak działa siła perswazji, a także nabyć lub uzupełnić wiadomości z zakresu historii retoryki i praktyk retorycznych.

Program uwzględnia warsztaty radiowe, telewizyjne i trening dykcyjno-głosowy. Zajęcia mają charakter interdyscyplinarne. Prowadzą je specjaliści z różnych dziedzin humanistyki i nauk społecznych, teoretycy i praktycy, wykładowcy uniwersyteccy, dziennikarze, publicyści, psycholog, aktor.



## Kierownik kursu:

dr hab. Joanna Partyka, prof. IBL PAN

**Czas trwania:** 6 miesięcy (168 godz.)

## Przedmioty:

Historia retoryki; Praktyki retoryczne w historii; Argumentacja. Sztuka prowadzenia sporu; Kontrargumentacja. Od konfliktu do rozwiązania; Perswazyjny porządek argumentów; Retoryka a normy językowe; Relacja mówca - publiczność; Trening dykcyjno-głosowy; Retoryczne zastosowanie mowy ciała; Retoryka nowych mediów; Perswazja w fotografii, filmie i kulturze popularnej; Retoryka reklamy; Przemawianie publiczne: warsztaty i praca z kamerą; Retoryka w komunikacji radiowej; Warsztaty radiowe; Retoryka w komunikacji telewizyjnej; Wybrane zagadnienia z ortofonii; Strój w przestrzeni publicznej; Debaty oksfordzkie (egzamin).

Szczegółowe informacje dostępne są na stronie:

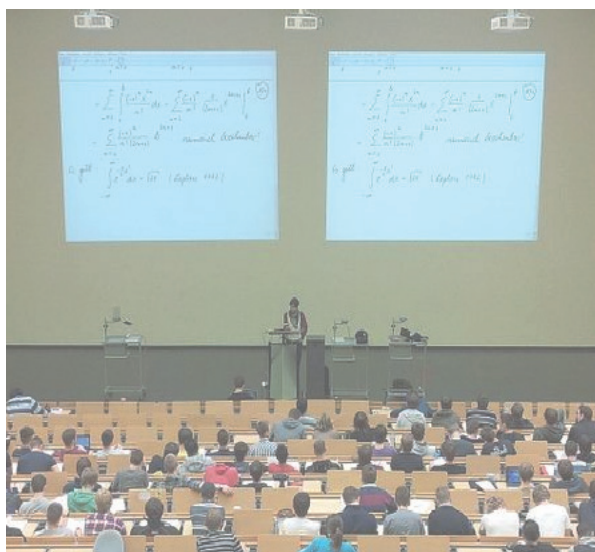
<https://ibl.waw.pl/pl/edukacja/kursy/kurs-retoryki-praktycznej-i-krytyki>



# Program ERASMUS+

Od 2012 roku Instytut Badań Literackich PAN posiada Kartę ECHE dla szkolnictwa wyższego, co pozwala regularnie organizować wyjazdy pracowników na wykłady do uczelni partnerskich i na szkolenia do wybranych instytucji zagranicznych, a także wysyłać studentów studiów doktoranckich IBL PAN na studia lub staże. Dotychczas Instytut zorganizował ponad dwadzieścia takich wyjazdów.

W ramach uczestnictwa w programie Erasmus+ IBL PAN ma także możliwość gościć u siebie wykładowców lub studentów trzeciego stopnia z uczelni partnerskich. Wykładowcy mogą u nas poprowadzić cykl wykładów dla studentów lub wykłady otwarte, dla wszystkich pracowników IBL PAN, a także szerszej zainteresowanej publiczności. Studentów zapraszamy zwłaszcza na dwu lub trzymiesięczne staże. Dzięki nim mogą zdobywać wiedzę i doświadczenia naukowe pod opieką wybranych pracowników naukowych IBL PAN oraz korzystać z jego infrastruktury – bibliotek i baz danych. Mogą tu pracować nad swoimi doktoratami, artykułami naukowymi oraz uczestniczyć w pracach wybranych przez siebie zespołów badawczych i projektowych.



**Koordinator Programu Erasmus+:**  
dr Katarzyna Nadana-Sokołowska  
e-mail: erasmus@ibl.waw.pl  
katarzyna.nadana-sokolowska@ibl.waw.pl

Więcej o możliwości wizyt w IBL PAN:  
<http://ibl.waw.pl/pl/edukacja/erasmus-at-ibl-pan-information-for-foreign-stude>



## **IBL PAN**

### **adres:**

ul. Nowy Świat 72, 00-330 Warszawa

**tel.:** +48 (22) 826-99-45, +48 (22) 657-28-95

**e-mail:** sekretariat@ibl.waw.pl

**Dyrektor:** prof. dr hab. Mikołaj Sokołowski

**Zastępca Dyrektora ds. Ogólnych:** dr Grzegorz Marzec

**Kierownik Szkoły Doktorskiej:** dr Olga Linkiewicz (IH PAN)

**Koordynator w IBL PAN:** mgr Marlena Sęczek

szkola.anthropos@ihpan.edu.pl

marlena.seczek@ibl.waw.pl

**Sekretarz studiów podyplomowych i kursów:** Anna Ryjak

**adres:** ul. Nowy Świat 72, Warszawa, pok. 106

**dyżury:** środy, piątki w godz. 16.00-19.00,

soboty w godz. 10.00-15.00

**tel.:** +48 530-064-008 od poniedziałku do soboty  
w godz. 10.00-17.00;

**dodatkowo w czasie dyżurów:** +48 (22) 826 69 17

**e-mail:** podyplomowe@ibl.waw.pl

### **Podyplomowe Gender Studies**

**Koordynator:** mgr Agnieszka Wróbel

**e-mail:** agnieszka.wrobel@ibl.waw.pl

### **Podyplomowe Studia Polsko-Żydowskie**

**Koordynatorki:** dr Barbara Krawcowicz, mgr Natalia Judzińska

**e-mail:** krawcowicz@gmail.com

**e-mail:** natalia.judzinska@gmail.com

### **Erasmus +**

**Koordynator:** dr Katarzyna Nadana-Sokołowska

**e-mail:** erasmus@ibl.waw.pl

katarzyna.nadana-sokolowska@ibl.waw.pl



Projekt finansowany  
przez Narodową Agencję Wymiany Akademickiej  
w ramach Programu Nowoczesna Promocja Zagraniczna

Czerwiec 2019